



PHONG THỦY

(fengshui) 風水

CÁC ỨNG DỤNG CỦA PHONG THỦY HIỆN NAY

- ✓ Chọn tuổi, hướng nhà
- ✓ Bố trí thiết kế nội thất
- ✓ Xây dựng
- ✓ Thiết kế cảnh quan
- ✓ V.v

Khái quát, khái niệm, Lịch sử,
trường phái về phong thủy

Phong thủy (fengshui) là gì ?

Theo Hong-key Yoon (1976), thì phong thủy được hiểu như là: "*là một hệ thống đánh giá cảnh quan nhằm tìm một địa điểm tốt lành cho các công trình kiến trúc. Nó là nghệ thuật lựa chọn địa điểm và bố cục địa lý của Trung Quốc cổ đại*"

- **Phong** là gió, là hiện tượng không khí chuyển động làm nên điều kiện vi khí hậu cho không gian sống.
- **Thủy** là dòng nước. Nước chính là thành tố cơ bản tạo lập nên sự sống của sinh vật.

“Không có nước thì gió đến mà khí tán, có nước thì khí dưỡng mà không có gió, (mà trong đó đất mà có nước là tốt nhất. Đất mà tầng phong (có gió ẩn nấp-đất khô) thì kém hơn)

Phong thủy là học thuyết cổ xưa nghiên cứu sự ảnh hưởng của hướng gió, hướng khí, mạch nước đến đời sống hoạ phúc của con người.

Còn nếu nhìn trên khía cạnh khoa học, thì phong thủy chính là sự quan hệ giữa các thành tố môi trường đất, nước, khí và từ trường đến sức khoẻ sinh lý con người

- ✓ Nguồn gốc thuật phong thủy
- ✓ Hai bộ phận của phong thủy
 - Âm trạch và
 - Dương trạch
- ✓ Các trường phái phong thủy
 - **Phái Hình Thế và**
 - **Phái Lý Khí (phái Phúc Kiến)**
 Ngoài ra
 - Trường phái môi sinh
 - Trường phái la bàn
 - Trường phái Trực giác

MỘT SỐ KHÁI NIỆM TRONG PHONG THỦY

- ✓ Quan niệm về **Cát Hung** trong Phong thủy
- ✓ Phong thủy **Dương Trạch**
- ✓ **Khí**, nguồn năng lượng sống của vũ trụ.
- ✓ **Âm Dương** trong phong thủy.
- ✓ **Ngũ Hành** trong phong thủy
- ✓ **Bát Quái** trong phong thủy
- ✓ **Hà Đồ (Hình)** và **Lạc Thư (Sao)**

Âm dương:

Âm dương (chữ Hán 陰陽 (阴阳) bính âm: *yīn yáng*) là hai khái niệm để chỉ hai thực thể đối lập ban đầu tạo nên toàn bộ vũ trụ.

▪ **Âm** thể hiện cho những gì yếu đuối nhỏ bé, tối tăm, thụ động, nữ tính, mềm mại ... đối lập nó là **dương**

▪ **Dương** thể hiện sự mạnh mẽ, cho ánh sáng, chủ động, nam tính, cứng rắn ...

Triết lý giải thích vũ trụ dựa trên **âm và dương** được gọi là **triết lý âm dương**.

- **Âm dương** không phải là vật chất cụ thể, không gian cụ thể mà thuộc tính của mọi hiện tượng mọi sự vật, trong toàn thể vũ trụ cũng như trong từng tế bào, từng chi tiết.
- **Âm dương** là hai mặt đối lập: Âm thuận - Thống nhất, chuyển hoá lẫn nhau, dựa vào nhau mà tồn tại, cùng triệt tiêu thay thế nhau.
- Trong **dương** có mầm mống của **âm**, ngược lại trong **âm** có mầm mống của **dương**.
- Trong tất cả các yếu tố không gian, thời gian, vật chất ý thức đều có **âm dương**.
- **Âm dương** không những thể hiện trong thế giới hữu hình kể cả vi mô và vĩ mô mà còn thể hiện cả trong thế giới vô hình, hay gọi là thế giới tâm linh như tư duy, cảm giác, tâm hồn ... từ hiện tượng đến bản thể..

ÂM

Màu xanh

Vị chua, ngọt

Mọng nước và mềm

Lớn, giãn nở

Trên mặt đất

Mọc hướng lên

Sinh ra ở vùng khí hậu nóng, ẩm

DƯƠNG

Màu đỏ, vàng

Vị đắng, mặn

Khô, cứng

Nhỏ, co độn

Dưới lòng đất

Mọc hướng xuống

Sinh sản ở vùng khí hậu mát, lạnh

NGŨ HÀNH

Ngũ hành sinh:

Ngũ hành sinh thuộc lẽ thiên nhiên:

- Nhờ nước cây xanh mới mọc lên (*Thủy sinh mộc- màu xanh*)
- Cây cỏ làm mềm nhen lửa đỏ (*Mộc sinh hỏa- màu đỏ*)
- Tro tàn tích lại đất vàng thêm (*Hoả sinh thổ: Màu vàng*)
- Lòng đất tạo nên kim loại trắng (*Thổ sinh kim: màu trắng*)
- Kim loại vào lò chảy nước đen (*Kim sinh thủy- màu đen*)

NGŨ HÀNH

Ngũ hành khắc:

Ngũ hành tương khắc (lẽ xưa nay)

- Rễ cỏ đâm xuyên lớp đất dày (*Mộc khắc thổ: Tụ thắng tán*)
- Đất đắp đê cao ngăn lũ nước (*Thổ khắc Thủy: Thực thắng hư*)
- Nước dội nhanh nhiều tắt lửa ngay (*Thủy khắc hỏa: chúng thắng quá, nhiều thắng ít*)
- Lửa lò nung chảy đồng, chì, thép (*Hoả khắc kim: Tinh thắng kiên*)
- Thép cứng rèn dao chặt cỏ cây (*Kim khắc mộc: cương thắng nhu*).

NGŨ HÀNH

Ngũ hành chế hoá:

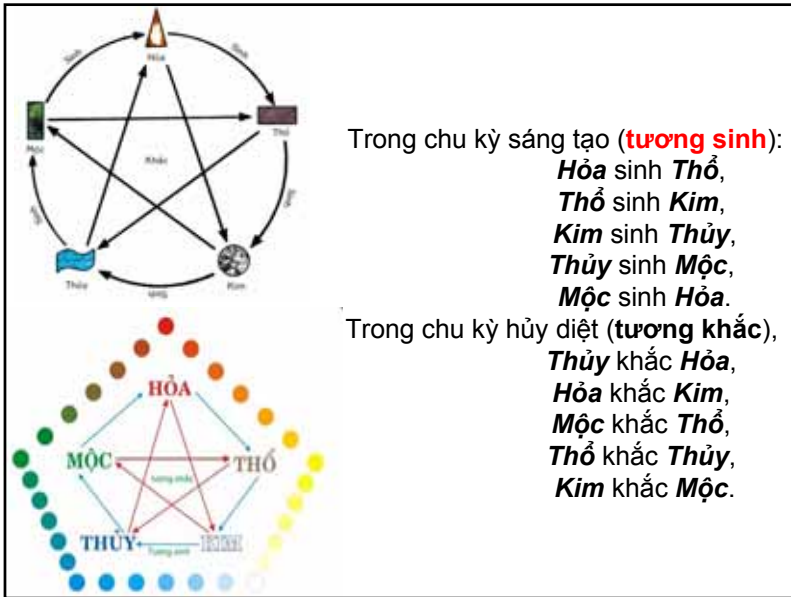
Chế hoá là ức chế và sinh hoá phối hợp nhau. Chế hoá gắn liền cả tương sinh và tương khắc. Luật tạo hoá là: mọi vật có sinh phải có khắc, có khắc sinh, mới vận hành liên tục, tương phản tương thành với nhau.

- Mộc khắc Thổ thì con của Thổ là Kim lại khắc Mộc
- Hoả khắc Kim thì con của Kim là Thủy lại khắc Hoả
- Thổ khắc Thủy thì con của Thủy là Mộc lại khắc Thổ
- Kim khắc Mộc thì con của mộc là Hoả lại khắc Kim
- Thủy khắc Hoả thì con của Hoả là Thổ lại khắc Thủy

Trường phái trong phong thủy

Phái Hình thể

- Phái Hình Thể (*Giang Tây* hay *Loan đầu*), Phái này lấy hình thể làm chính, chú trọng hình dạng của bên ngoài mà luận lành dữ
- Học phái Hình Thể căn cứ vào ngoại hình để chia ngoại cảnh ra làm năm loại là: **Kim, Mộc, Thủy, Hoả, Thổ**
- Lý luận của phái Hình Thể chú trọng quan sát giới tự nhiên, tiến hành tổng kết qui nạp rất nhiều hình thể sông núi, kết tinh nhiều kinh nghiệm hợp lý.
- Phái Hình Thể phải phân chia ra làm 3 tiểu phái (*phái loan đầu, phái hình tượng, phái hình pháp*)

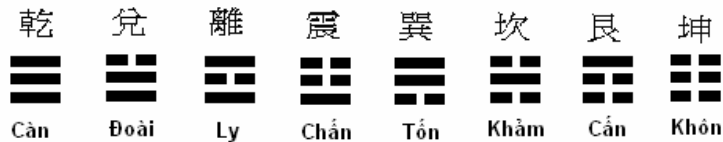


Tóm tắt những tính chất biểu tượng của ngũ hành

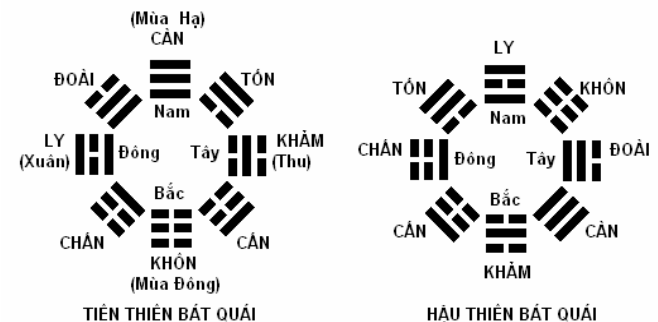
<u>Ngũ hành</u>	<u>4 Mùa</u>	<u>4 Phương</u>	<u>Tiết, khí</u>	<u>Hình dạng</u>	<u>Màu sắc</u>
Mộc	xuân	đông	ấm	hình dài	xanh
Hoả	hạ	nam	nóng	góc nhọn	đỏ
Thổ	//////	giữa	ấm	vuông và chữ nhật	vàng
Kim	thu	Tây	mát	hình tròn	trắng
Thủy	đông	bắc	lạnh	hình lượn sóng	đen

Bát quái trong phong thủy

- Bát quái là 8 quẻ trong kinh Dịch thể hiện các đặc tính âm dương phối hợp với nhau để biểu tượng cho giới tự nhiên.
- Từ **Âm Dương** là 2 sinh ra **Tứ Tượng** là 4, sẽ tiếp tục nhân đôi thành 8, gọi là **Bát Quái**.

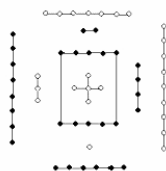


Bát quái được chia ra làm hai loại : Tiên thiên bát quái và Hậu thiên bát quái

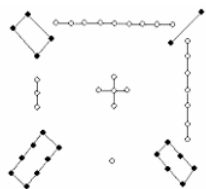


Đồ hình Bát quái cũng là công cụ để phân định phương vị trong các ứng dụng, người ta thường dùng đồ hình Hậu thiên, vì vậy nói phương Chấn là nói phương Đông.

Hà đồ



Lạc Thư



4	9	2
3	5	7
8	1	6

Lạc thư

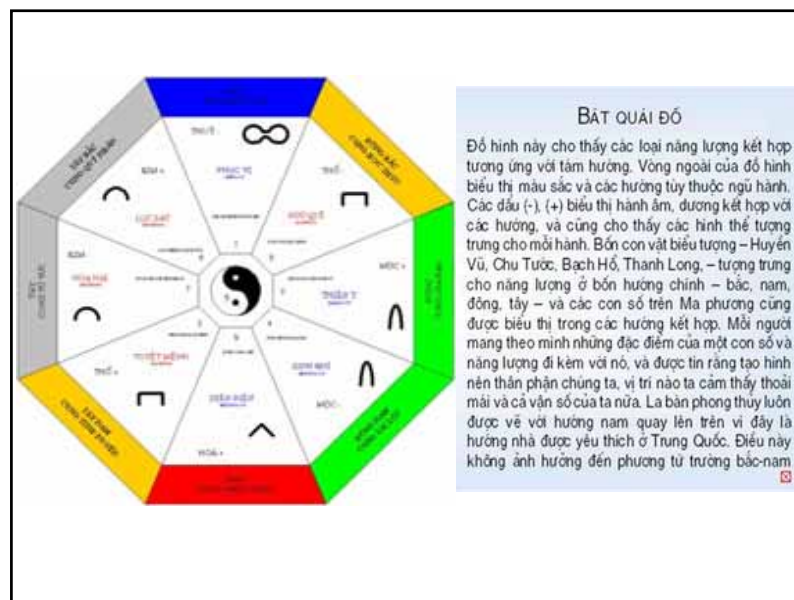
Sơ đồ số của Lạc Thư

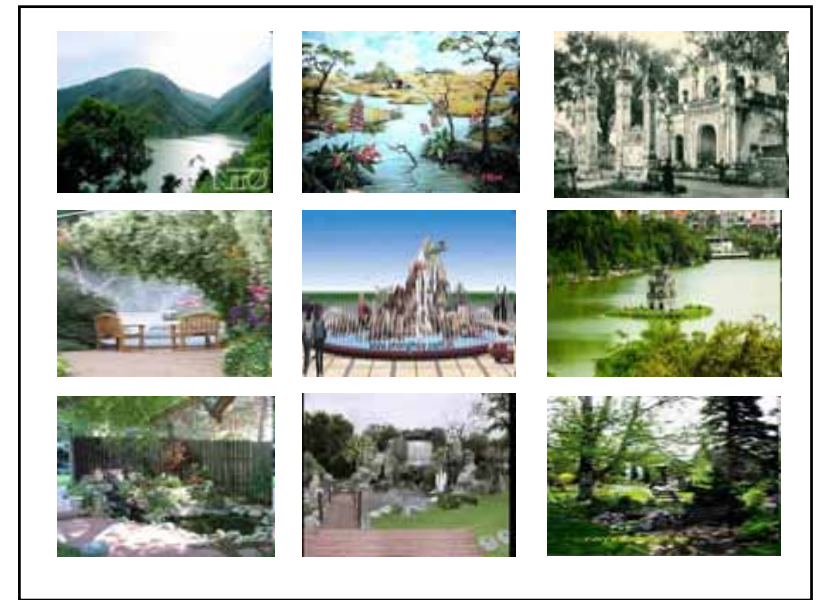
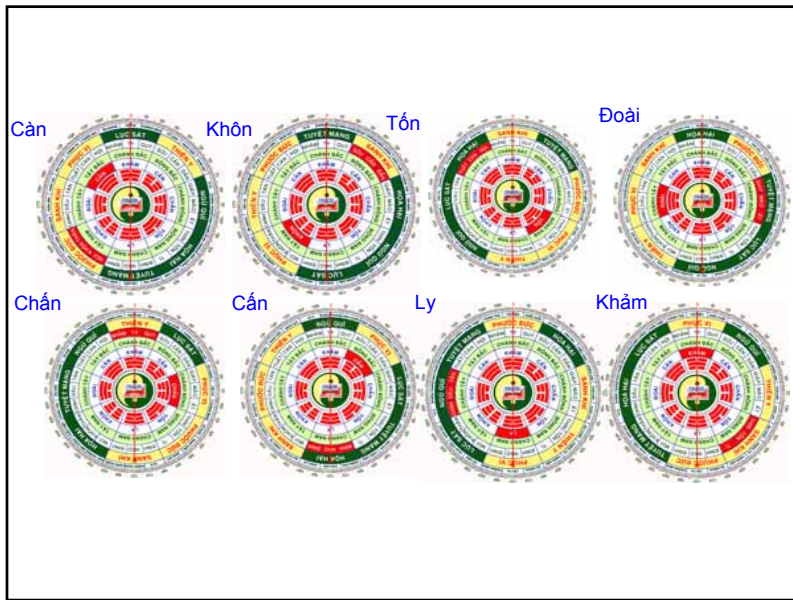
Các số 1;2;...9 trong lạc thư là đại biểu cho các sao như:
 Sao **Nhất** (Nhất Bạch) ở phương bắc; còn có tên là **Sinh Khí**
 Sao **Nhị** (Nhị Hắc) ở phương tây nam; còn có tên là **Thiên y**
 Sao **Tam** (Tam Bích) ở phương đông; còn có tên là **Họa Hại**
 Sao **Tứ** (Tứ Lục) ở phương đông nam; còn có tên là **Lục Sát**
 Sao **Ngũ** (Ngũ Hoàng) ở giữa; còn có tên là **Lục Sát**
 Sao **Lục** (Lục Bạch) ở phương tây bắc; còn gọi là **Ngũ Quỷ**
 Sao **Thất** (Thất Xích) ở phương tây; còn có tên là **Diên Niên**
 Sao **Bát** (Bát Bạch) ở phương đông bắc; còn có tên là **Tuyệt Mệnh**
 Sao **Cửu** (Cửu Tử) ở phương đông; còn có tên là **Phục Vị**

Tính chất tốt xấu của các Sao theo phong thủy

Tên sao	Ngũ hành	Tính chất cát hung
Sinh Khí	Mộc	Sao tốt nhất
Diên Niên	Kim	Sao tốt thứ nhì
Thiên Y	Thổ	Sao tốt thứ ba
Phục Vị	Mộc	Sao tốt thứ tư
Tuyệt Mệnh	Kim	Sao xấu nhất
Ngũ Quỷ	Hoà	Sao xấu thứ nhì
Lục Sát	Thủy	Sao xấu thứ ba
Họa Hại	Thổ	Sao xấu thứ tư

(Nguồn: Thẩm Chúc Nhung, 2003)





Phái Lý Khí (phái Phúc Kiến)

- Căn cứ vào mối quan hệ giữa các yếu tố không gian và thời gian (quan hệ giữa Trời và Đất) mà tính toán, để luận lành dữ.
- Dùng **la bàn** làm công cụ chính. nhấn mạnh tính chất của tám phương vị (tức **Đông, Tây, Nam, Bắc, Đông Bắc, Đông Nam, Tây Bắc, Tây Nam**) và phân biệt thành những ý nghĩa riêng biệt.
- Dựa vào những tính chất bao hàm trong mỗi phương vị, người ta tính toán ra sự hoà điệu giữa trời và đất để qui hoạch kiến trúc hoặc bố trí phòng ốc
- Phái Lý Khí có các tiểu phái sau: *Phái Bát Trạch, Phái Tam Hợp, Phái Huyền Không phi tinh.....*

Những điều cần lưu ý trong ứng dụng phong thủy và cách hoá giải

- ✓ Hướng nhà
- ✓ Cửa
- ✓ Nhà bếp
- ✓ Nhà vệ sinh
- ✓ Những nguyên tắc cơ bản
- ✓ Những điều cần tránh

Trạch quái và mệnh quái

Trạch quái

Là quẻ bát quái tương ứng với phương tọa của căn nhà
Ví dụ:

Nhà tọa Chấn hướng Đoài thì Trạch quái là: Chấn trạch.
Nhà tọa Tốn hướng Càn thì trạch quái là: Tốn trạch

Mệnh quái

Các quẻ bát quái tương ứng với năm sinh (âm lịch) của chủ nhà. Căn cứ năm sinh (âm lịch), thì dịch học phương đông quy định mỗi người (nam và nữ) sẽ có mệnh cung tương ứng với tám hướng trong tự nhiên theo tám quẻ của bát quái gọi là mệnh quái.

Trạch quái và mệnh quái tương phối

- Là lý luận cơ bản của phái Bát Trạch Phong thủy.
 - ✓ Người thuộc nhóm bốn mệnh **Đông** cư trú ở tổ hợp bốn trạch **Đông**
 - ✓ Người thuộc nhóm bốn mệnh **Tây** cư trú ở tổ hợp bốn trạch **Tây**
→ là tương phối.
- Ngược lại là không tương phối, luận hung. (Trần Văn Hải, 2005).

Ví dụ: Người chủ (nam) sinh 1954 ở nhà tọa Chấn - hướng Đoài.
Sinh 1954 có mệnh quái là Mệnh Khảm thuộc Bốn quẻ đông
Nhà tọa Chấn hướng Đoài là Chấn trạch thuộc nhóm bốn quẻ đông
→ Như vậy mệnh quái và trạch quái tương phối luận hợp.

Bảng phân loại hai nhóm quẻ đông tây

Trạch quái Mệnh quái	Ngũ hành	Phương vị	Nhóm quẻ
Khôn	Thổ	Tây nam	Bốn quẻ tây
Cấn	Thổ	Đông bắc	
Đoài	Kim	Tây	
Càn	Kim	Tây bắc	
Ly	Hoả	Nam	Bốn quẻ đông
Khảm	Thủy	Bắc	
Tốn	Mộc	Đông nam	
Chấn	Mộc	Đông	

(Nguồn: Trần Văn Hải, 2005)

Cách tính mệnh quái

Lấy từng số của năm sinh của gia chủ cộng lại với nhau cho đến khi có được một số nhỏ hơn hoặc bằng 9 thì tra bảng trên để tìm ra mệnh quái của chủ nhà

Ví dụ : chủ nhà là nam sinh năm 1947 : $1 + 9 + 4 + 7 = 21$,
từ 21: $2 + 1 = 3$ tra bảng ra mệnh quái là **Cấn** quái
Bảng tra mệnh quái nam và nữ dựa theo năm sinh dương lịch

Số thành năm sinh	Mệnh quái	
	Nam	Nữ
1	Khâm	Cấn
2	Ly	Càn
3	Cấn	Đoài
4	Đoài	Cấn
5	Càn	Ly
6	Khôn	Khâm
7	Tốn	Khôn
8	Chấn	Chấn
9	Khôn	Tốn

Nguồn: Trần Văn Tam, 2007)

Ngũ hành của trạch quái và mệnh quái

Trong trạch quái và mệnh quái mỗi quái đều có sự phân biệt về thuộc tính ngũ hành như sau:

Mộc : Chấn, Tốn

Hỏa: Ly

Thổ: Khôn, Cấn

Kim: Đoài, Càn

Thủy: Khâm

Những nguyên tắc cấm kỵ trong Phong thủy nội thất

Cửa

- *Cửa không được đối nhau.* Các nhà phong thủy cho rằng nếu phạm vào điều này thì người trong nhà hay phát sinh cãi vã, xung đột thị phi.
- *Cửa phòng không được xuyên suốt từ trước nhà ra sau nhà.* Nếu phạm vào điều này thì sẽ gây tổn thương đến sức khỏe người trong nhà (*Triệu Vĩ Hoa, 2003*).
- *Cửa lớn không được đối nhau với cửa sổ.* Nếu phạm vào trường hợp này thì ảnh hưởng đến tài vận của căn nhà.
- *Cửa không được đối với cạnh góc phòng.*
- *Cửa phòng không được đối thẳng với xà nhà.* Phạm vào trường hợp này thì trẻ con trong nhà dễ mắc bệnh.
- *Cửa phòng không được xung chiếu trực tiếp giường.*

Nhà bếp và bếp

- *Hướng bếp kỵ đặt cạnh chỗ xài nước* (chỉ chung các nguồn nước, tính chất giống như giếng nước, vòi nước. Phạm vào điều này thường chủ về bệnh tật đường tiêu hóa (Trần Văn Huân và ctv, 2005).
- *Nhà bếp kỵ đặt cạnh phòng ngủ*. Phạm vào điều này thì người chủ ở căn phòng đó thường hay mắc bệnh về đường tiêu hóa, bệnh về thần kinh.
- *Bếp kỵ gần phòng vệ sinh và kỵ đặt máy giặt trong nhà bếp*.
- *Phía dưới bếp lò kỵ có vòi nước*. Phạm vào điều này chủ về tổn hại người (có họa huyết quang).
- *Nhà bếp kỵ ở vị trí trung ương của căn nhà*.

Nhà vệ sinh

- *Phòng vệ sinh kỵ thiết kế trong nhà bếp*. Phạm vào điều này thì ngoài việc ảnh hưởng đến sức khỏe còn ảnh hưởng đến tài vận (tiền tài không tích lũy được).
- *Cửa phòng vệ sinh kỵ xung chiếu với cửa chính, ngoài ra phòng vệ sinh không nên quá gần với cửa chính*, vì cửa chính là nơi dẫn động khí vào nhà, nếu địa khí vào nhà hòa lẫn với uế khí sẽ ảnh hưởng đến sức khỏe người trong nhà. Phòng vệ sinh kỵ xung chiếu với cửa phòng; phạm vào điều này sẽ không có lợi cho chủ của căn phòng ấy, chủ về lời to tiếng nhỏ khẩu thiệt thị phi (Tống Thiệu Quang, 2002).
- *Cửa phòng vệ sinh kỵ xung chiếu với cửa nhà bếp*. Phạm vào điều này ngoài việc ảnh hưởng đến sức khỏe của những thành viên trong nhà còn ảnh hưởng xấu đến việc phát triển tài vận.
- *Cửa phòng vệ sinh kỵ xung chiếu với phòng ngủ*. Phạm vào điều này thì chủ căn phòng dễ mắc bệnh đau bụng, đau bao tử, không có lợi về trí não.

Phép Tắc Cơ Bản Của Nhà Ở Hiện Đại

Hình dạng cơ bản của gia trạch:

- Hình dạng của gia trạch, dĩ nhiên vuông vức là cát. Ngoài ra còn khu nội ngoại phòng ngủ chủ tĩnh, lấy hình vuông vức làm chính. phòng khách là động nên hình dạng không bị hạn chế.
- Trong nhà, màu sắc đừng nhạt quá, mà nên thẫm (sẫm). Nếu tường màu nhạt, nên phối hợp với các dụng cụ gia đình màu đậm. Nếu hết thảy màu nhạt, thì con người ở đó sẽ sinh ra nghiêm nghị, lạnh lùng.

Những điều cần chú ý trong nhà:

- Trong cùng một căn phòng nếu có cửa hai cánh, đại kỵ mở sang hai bên, tốt nhất là mở về cùng một bên.
- Kỵ dùng hai khoá bên một cửa. Nếu muốn an toàn, hãy dùng một chiếc khoá tốt.
- Phòng vệ sinh kỵ liền với bếp, hoặc đối diện với bếp.
- Kỵ dùng hai vòi nước mở về hai phía
- Cửa sổ trong phòng nhất thiết phải cao hơn cửa đi

- Bếp ga không được đối diện với đầu vòi nước.
- Cửa phòng ngủ không đối diện thẳng vào phòng tắm.
- Trong phòng ngủ, không nên có gian phụ làm toa lét, để bảo đảm hình vuông hoặc chữ nhật. Toa lét phải là gian riêng ở bên ngoài
- Giường ngủ kỵ nên là hình vuông hoặc gần hình vuông tối kỵ hình chữ nhật hẹp dài
- Các cửa sổ trong cùng một phòng ngủ có độ cao như nhau
- Nền phòng vệ sinh và phòng tắm, tối kỵ cao hơn nền phòng ngủ.

- Hướng mở cửa của phòng tối kỵ ngược (tương phản) với hướng mở cửa phòng vệ sinh.
- Phòng ngủ lấy tính làm chủ. Tính thuộc "Ngẫu", vợ chồng là "Phối Ngẫu", nên phải lấy hình vuông làm chủ. Vì thế phòng ngủ không nên có cửa sổ hình tròn, kỵ có cột hình trụ, bảm trụ, bàn cũng tránh hình tròn.
- Trong phòng ngủ, tuyệt đối không bố trí, bài trí thành hình tròn.
- Phòng ngủ dù lớn hay nhỏ, hình chữ nhật hay hình vuông, không được có hình thức, cách cụ ta biên (xếp, vát, chéch). Gương trên bàn trang điểm không nên đối diện với giường nằm.
- Trong phòng ngủ không nên dùng tủ tường hình bán nguyệt, khiến chủ nhân khi chọn y phục sẽ luôn luôn có cảm giác do dự, lưỡng lự.
- Trần phòng ngủ không nên trang trí thêm, nhất thiết phải "thanh", "thuần phác", không nên có vật trang trí hoặc lồi lõm.

- Phòng khách nhìn phải xuyên suốt, tầm nhìn không bị che chắn.
- Thảm chùi chân phải đặt bên ngoài cửa
- Dọc hai bên lối đi vào nhà không nên bày các chậu cây cảnh cao, to khiến người ta có cảm giác bị trấn áp, thiếu thoải mái.
- Không nên có bình phong che chắn lối đi vào cửa chính.
- Phòng khách nên dùng các loại đèn không phải hình ống, nghĩa là không dùng đèn "tuyp". Trần phòng khách có thể trang trí có vài vật lồi lõm không sao cả.
- Phòng khách không dùng các vật phản quang.
- Cửa phòng khách kỵ đối diện với cửa phòng khác.

- Cổng ở mé tả, cửa vào nội thất kỵ mở sang mé hữu
- Tường từ ngoài cổng vào nhà không nên tạo hình vết lõm.
- Phòng khách đại kỵ có cầu thang cuốn.
- Phòng khách chỉ nên có một bộ sa-lon tối kỵ chỉ có nửa bộ hoặc một bộ mà cộc cạch
- Khi phòng khách quá rộng, kỵ có gian gác xếp ở bên cạnh
- Phòng khách mà phía sau có phòng ngủ thì không phải là phòng tiếp khách lý tưởng.
- Phòng ngủ không nên đặt bàn thờ.
- Nhà có hai phòng khách, thì diện tích hai phòng không được tương đương, phải một lớn, một nhỏ. Phòng khách lớn ở đằng trước, phòng khách nhỏ ở phía sau - *Kỵ trước nhỏ sau lớn.*

- Bếp ngày nay thường là bếp gas, nên đặt cùng phía với ống dẫn nước. Kỵ đối diện với hướng cổng hoặc cửa lớn.
- Nếu hai bên bếp đều có vòi nước, thì gọi là quẻ Ly "Nhị âm nhất dương" tối kỵ..
- Còn nếu vòi nước ở giữa, hai bên kê hai bếp ga thì là quẻ Khảm, có thể được.
- Phòng ở có thể đối diện với phòng tắm, không nên đối diện với nhà xí
- Bếp kỵ đặt cạnh phòng ngủ, phòng vệ sinh hoặc cạnh bàn thờ.
- Nền gian bếp phải bằng phẳng, kỵ cao hơn các phòng khác.
- Gian bếp nên quét sơn (vôi) màu nhạt, kỵ màu đậm.
-

- Gian bếp tối kỵ lộ thiên.
- Bếp lò (gas) không nên đối diện với đường ống nước.
- Gian bếp tối kỵ bố trí phía trước cửa nhà hoặc phía trước phòng khách.
- Phía sau gian bếp không nên có phòng khác, tức là nên bố trí gian bếp ở nửa phía sau của toàn ngôi nhà.
- Gian bếp kỵ bố trí thành hình tròn hoặc hình bán nguyệt.
- Trong phòng ngủ ít dùng các vật phẩm bằng kim loại như tủ sắt, giá sắt, bởi vì theo nguyên tắc phòng ngủ phải lấy âm nhu làm chủ, không nên lạnh, cương.
- Ở mỗi tầng lầu, nếu trải thảm, thì cần sử dụng các tấm thảm có màu sắc giống nhau

- Giấy bồi tường hoặc thảm bị hư hại, phải khoét đi, để bồi bổ miếng khác, thì nhất thiết phải tạo thành chỗ bồi bổ hình vuông, chứ không theo hình dạng của bộ phận hư hại
- Phòng đã có chõng tre, sạp tre không nên bố trí thêm giường khác.
- Trong nhà không nên bố trí quá nhiều vật hình tam giác.
- Vừa vào cửa đã thấy bếp, khu vệ sinh, thì chín phần mười là thất bại
- Phòng vệ sinh bố trí ở giữa nhà là đại kỵ, vì là cách "Uế xứ trung cung" của Dương Trạch .
- Vị trí gian bếp phải theo một điều kiện tiên quyết là không bố trí ở giữa hai phòng ngủ. Hơn nữa, cửa của hai phòng không nên đối diện với nhau
- Phòng khách và gian bếp không nên quá gần, phòng ăn không nên quá xa gian bếp

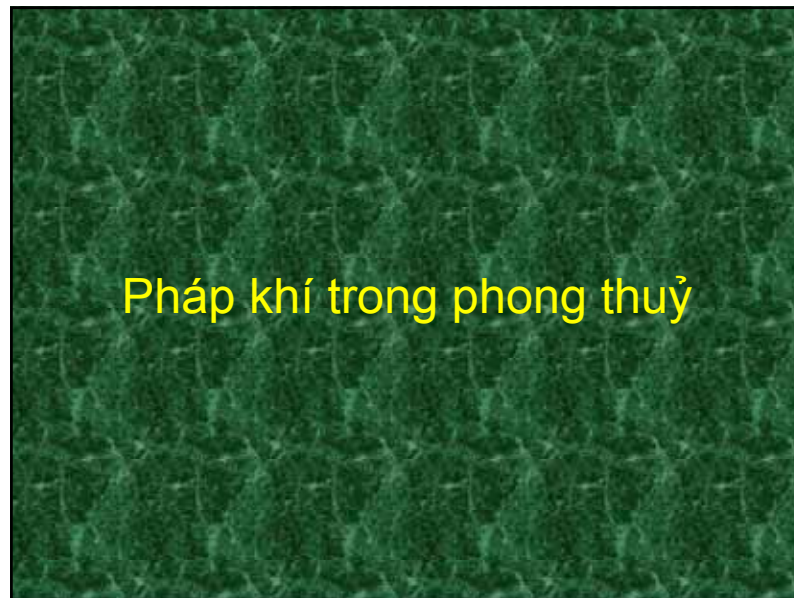
Những điều cần tránh theo Phong thủy

- Ứng dụng Phong thủy vào cuộc sống để có một không gian hài hoà, một môi trường tươi sáng và hướng tới một cuộc sống bình an các bạn cũng nên quan tâm tới những cái "KHÔNG" trong Phong thủy.
- Không được đặt bàn thờ gia tiên cao hơn bàn thờ Thần, Tiên. Nên đặt bên dưới.
- Không được thờ Quan Âm và Quan Đế (Quan Vân Trường) cùng một nơi hay đối diện nhau.
- Không nên chọn loại bàn ăn có hình tam giác và nhiều góc cạnh và tránh bày chiếu thẳng với cửa ra vào.
- Không được kê bể cá cảnh đối diện với bếp nấu, vì sẽ gây xung khắc Thủy (bể cá) và Hoả (bếp nấu).

- Không được kê bể cá cảnh dưới tượng thần tài, tam đa, như vậy sẽ làm tổn hao tài lộc vì phạm câu "Chính Thần Hạ Thủy".
- Không để đầu giường bị nắng chiếu vào, trong phong thủy đầu giường bị nguồn sáng mạnh chiếu vào gọi là "Hung quang". Sẽ gây cho bạn hay đau kính, nóng nảy, các nguồn sáng mạnh khác chiếu vào đầu giường sẽ ảnh hưởng không tốt tới "số đào hoa" của bạn.
- Không để đầu giường hướng vào gương lớn, sẽ ảnh hưởng sức khỏe và tình cảm vợ chồng còn ảnh hưởng tới cả tài vận và đường con cái.
- Không để đầu giường hướng thẳng ra toa lét, bạn đã phạm phải "Hung vị". Do toa lét luôn tỏa ra mùi xú uế và tiếng nước dội rửa làm bạn khó ngủ và làm thần kinh bạn luôn căng thẳng.
- Không để đầu giường nằm dưới xà, dầm, trong phong thủy gọi là "hung hình". Dầm ngang nằm bất kỳ bên trên nơi nào của giường đều ảnh hưởng tới sức khỏe của bộ phận đó. Nếu dầm ngang vắt ngang qua đầu giường sẽ làm bạn luôn cảm thấy nhức đầu, đồng thời tính tình cũng trở nên khô khan.

- Không để đầu giường không kê sát vào đầu cả, bạn sẽ khó được sự giúp đỡ, dễ sinh tiêu cực và thường có cảm giác cô đơn, trống trải, uế oải trong mọi công việc
- Không để cây trồng trong nhà, cơ quan bị chết hoặc héo úa, sẽ ảnh hưởng đến quan hệ giữa các thành viên và với đối tác bạn hàng, nên loại bỏ những cây cối chết hoặc héo úa đi.
- Không để phía trước sau trồng nhiều cây âm có nhiều rễ, cây leo hoặc có củ, nên trồng những cây dương tính như tre trúc.
- Không để xà nhà nằm ngang cản phòng, rất bất lợi cho quan hệ cũng như tình cảm, sự hưng thịnh khó lâu dài nên để tượng Phật đi lạc cười hoặc treo đôi sáo trúc ở hai bên đầu xà.
- Không để đường đi thông phía trước ra sau nhà, bất lợi cho quan hệ trong công ty, nhân viên hay thay đổi di chuyển, tài lộc khó tụ, nên dùng bình phong che chắn hoặc thay đổi vị trí.

Pháp khí trong phong thủy



Đôi uyên ương trên bệ bằng thạch anh

- Biểu tượng tiêu biểu của hôn nhân và hạnh phúc lứa đôi.
Tăng cường hỷ khí và tình yêu.
Chế hoá được tác dụng xấu của sao Nhị Hắc.

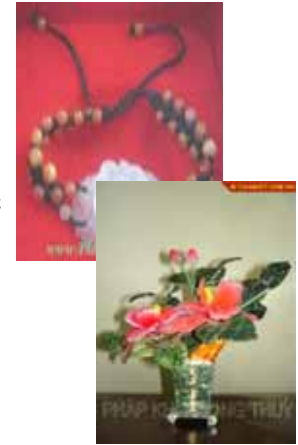
Nên : Bày trên bàn, trong phòng khách, phòng ngủ, bàn trang điểm.

Tránh : Đặt trong nhà vệ sinh, trong bếp, nơi âm thấp tối tăm.



Vòng Tay Mẫu Đơn

- Thể hiện vẻ đẹp sang trọng, quý phái, sức hấp dẫn nồng nàn, cảm xúc của sức trẻ toát ra mạnh mẽ.
- Tăng cường hỷ khí, tăng sức hấp dẫn, sự tự tin, vẻ duyên dáng đáng yêu pha chút hóm hỉnh và đầy cá tính.



Dây chuyền 12 Con Giáp Đá Quý

- Nhờ ảnh hưởng của dòng khí mà vật đeo tay đã được khai thông. Nhờ đó có tác dụng không nhỏ với người sử dụng.



Công danh, sự nghiệp

CÔNG DANH, SỰ NGHIỆP

- Gậy như ý
- Đồng tiền
- Rồng
- Quan công
- Kỳ lân
- Rùa
- Chuông gió
- Sen

Lộc dương đại - Kim Khí

- Tiêu biểu cho sự mau mắn, nhanh nhẹn, may mắn.
- Thích hợp cho những ngành nghề mạo hiểm như chứng khoán, đầu tư ngắn hạn.
- Bổ trợ cho các cát tinh Lục Bạch, Nhất Bạch, vượng tài...Chế hoá các hung tinh Nhị Hắc, Ngũ Hoàng, Ngũ Quỷ, Hoạ Hại.
- **Nên** : Đặt nơi phòng khách, trên bàn làm việc, trên ban thờ, trên bàn học, nơi các vượng tinh.Hợp với người tuổi Hợi, Mão, Ty, Ngọ, Mùi.
- **Tránh** : Đặt nơi ô uế, nhà vệ sinh...



Lợn mẹ con nhỏ - kim khí

- Biểu trưng của sự cát lành, thịnh vượng, đặc biệt là những may mắn trong kinh doanh.
- Lợn mẹ con tượng trưng cho sự hoạnh phát về tài lộc và lợi cho việc sinh con cái.
- **Nên** : Bày trên bàn, trong phòng khách, văn phòng, cửa hàng. Bày trên bàn thờ, trên kết bực, trên bàn làm việc...



Dây đôi cá chép - Hoả Khí

- Dây đôi cá chép mang lại sự may mắn trong công danh, làm ăn, thi cử và con cái.
- **Nên** : Dùng chuông treo ở cửa ra vào, cửa hàng, phòng ngủ, phòng khách, treo trên xe ô tô để đem lại sự bình an, thuận lợi,...



Khánh gỗ Phật Bà - Thổ Khí

- Khánh phúc lộc kết hình Phật Bà cùng những biểu tượng may mắn và thịnh vượng.
- Tăng cường phúc lộc, sinh lộc và tài lộc, sự bình an may mắn.
- **Nên** :giường ngủ, treo ở phòng khách, cửa sổ, cửa ra vào, ở nội của trẻ hoặc treo trên xe ô tô,....



GẬY NHƯ Ý

- pháp khí rất quan trọng để khẳng định và củng cố địa vị, tăng cường quyền lực và vai trò trong tổ chức.
- **Nên** : Đặt nơi phòng khách, trên bàn làm việc, nơi các vợ chồng thịnh vượng như Lục Bạch, Bát Bạch, Nhất Bạch phối chiếu.
- **Tránh** : Đặt nơi ô uế, nhà vệ sinh, nơi âm thấp, tối tăm, nơi các hung tinh cùng phối hợp chiếu đến



ĐỒNG TIỀN

- Những đồng tiền xu là biểu tượng của nguồn tài lộc và của cải.
- làm gia tăng của cải tài lộc, đem lại nhiều may mắn cho công danh, sự nghiệp, giải trừ tai họa.
- **Nên** : Bày trên bàn, trong phòng khách, văn phòng, cửa hàng...
- **Tránh** : Đặt trong nhà vệ sinh, nơi âm thấp, trong phòng ngủ...



RỒNG

- Mang lại Dương khí, sự quật khởi, ý chí, công danh, tài lộc và quyền lực.
- **Nên** : Bày trong phòng khách, trên bàn làm việc, bàn học..
- **Tránh** : Bày nơi ô uế, đặt trong bếp, nhà vệ sinh, đặt trong giường ngủ.



QUAN VÂN TRƯỜNG (QUAN CÔNG)

- Những hướng nhà bị xấu với tuổi cửa gia chủ, hướng nhà bị sao xấu chiếu tới thì nên dùng tượng Quan Công trấn giữ ở cửa.
- **Nên** : Bày trong phòng khách ở chính giữa hướng ra cửa...
- **Tránh** : Đặt trong bếp, trong phòng ngủ, trong nhà vệ sinh, nơi không trang nghiêm, ô uế sẽ phạm vào bất kính.



Kỳ Lân

- Đôi Ngọc Kỳ Lân là pháp khí mang lại sự bình an thuận hoà, con cái thông minh hiếu thảo, học hành giỏi giang và rất hoạnh tài lộc, rất cần cho mọi nhà.
- **Nên** : Bày trên bàn, trong phòng khách, văn phòng, cửa hàng,...



Rùa đá

- Rùa tượng trưng cho sự bền vững, chuyên dùng trấn yểm hung khí, những nơi khí bị tán hoặc bị sát tinh chiếu đến. Rùa cũng làm cho tài lộc và sức khoẻ thêm bền vững.
- **Nên** : Đặt đằng sau nhà, sau lưng vị trí ngồi làm việc, trấn các nơi bị hung khí chiếu đến...
- **Tránh** : Đặt trên bàn làm việc



Sự an lạc, giải thoát

- Khí là vô hình nhưng lại rất thực tế và gần gũi xung quanh ta.
- Bản chất của khí chính là các nguồn năng lượng, năng lượng chính là khởi nguồn của vũ trụ và vạn vật. Năng lượng biến đổi từ dạng này sang dạng khác với thiên hình vạn trạng.
- Khí tụ lại thì thành hình, tán ra thì lại trở về khí.
- Sử dụng các pháp khí như tượng, thủy tinh, kim loại,... có tác dụng ngăn cản, chuyển hướng, hoá giải bản chất, biến đổi trạng thái của khí, cải biến được năng lượng và do đó thay đổi được sự tác động của môi trường địa lý thiên nhiên đến con người.

- Thực tế, những công trình nghiên cứu khoa học cũng chỉ ra rằng, xung quanh mỗi vật thể, và cả con người cũng có những trường điện từ luôn luôn phát xạ với những tần số và cường độ khác nhau. Sự tương tác lẫn nhau giữa môi trường thiên nhiên với con người cũng chính là sự tương tác của các trường điện từ, điện sinh học trên cơ thể.

- Một quả cầu thủy tinh rất nhỏ đặt ở một vị trí sẽ có tác dụng thay đổi trường điện từ xung quanh nó. Những thí nghiệm hiện đại cũng cho thấy thủy tinh, thạch anh có tác dụng thay đổi dòng điện từ trường đi qua nó. Hoặc một tượng kim loại đặt tại một vị trí cũng có tác dụng dẫn điện và phát xạ ra những xung điện từ khi bị những luồng điện từ khác hướng đến, chính vì thế nó có tác dụng cải biến năng lượng, thay đổi vận khí tại vị trí ấy.

Tranh Quan Thế Âm Bồ Tát

Tượng của Quan Thế âm thường dùng trong Phong Thủy để chế hoá hung khí, đem lại bình an, giải trừ tai ách cho gia chủ. Tượng hay tranh Phật Bà đứng bằng là nhưng tác phẩm điêu khắc hoàn mỹ, đem lại sự bình yên và thịnh vượng cho gia chủ



Tranh Quan Thế Âm Bồ Tát

- Chế hoá hung khí, đem lại bình an, giải trừ tai ách cho gia chủ.
- Hoá giải sát khí của tất cả các hung tinh như sao Ngũ Hoàng, Nhị Hắc, Ngũ Quỷ vốn đem lại tai hoạ và bệnh tật.
- **Nên** : ... Nơi các hung tinh Ngũ Hoàng, Nhị Hắc, Tam Bích, Thất Xích, Ngũ Quỷ.
- **Tránh** : Đặt trong bếp, trong nhà vệ sinh, nơi ẩm thấp, toilet, đặt trong tủ, nơi ô uế...



Tượng Tam tiên Phúc-Lộc-Thọ - Kim Khí

- 3 ông tiên Phúc Tinh, Lộc Tinh, Thọ Tinh tiêu biểu cho 3 hạnh phúc :
 - * Phúc lộc, tức là con cháu đầy đủ ngoan hiền.
 - * Lộc tức là tài lộc dồi dào và
 - * Thọ là sự sống lâu không bệnh tật.
- **Nên** : .. phòng khách, bàn làm việc. Nơi các cát tinh Bát Bạch, Lục Bạch, Diên Niên, Thiên Y phối chiếu để gia tăng phúc lộc và tuổi thọ.
- **Tránh** : ... nơi các hung tinh Nhị Hắc, Ngũ Hoàng phối chiếu.



- **Nên** : Dùng bày ở ban thờ Phật, nơi trang trọng, chính giữa Phòng khách, phòng ngủ. Nơi các hung tinh Ngũ Hoàng, Nhị Hắc, Tam Bích, Thất Xích, Ngũ Quỷ.
- **Tránh** : Đặt trong bếp, trong nhà vệ sinh, nơi ẩm thấp, toilet, đặt trong tủ, nơi ô uế sẽ phạm nghiệp bất kính sau này khó gặp được Phật pháp.

Lư Đồng

- Lư thường dùng ở nhà, nơi thờ cúng hoặc chùa chiền để đốt trầm - một loại dược thảo quý hiếm tỏa ra mùi thơm thanh khiết cho gian phòng.
- Sử dụng Lư chủ yếu để tạo ra mùi hương trầm thơm. Chính vì thế, lư hương với những khói trầm tỏa ra có tác dụng thanh lọc khí vô cùng hiệu quả, không những hoá giải được hung khí mà còn tăng thêm cát khí, gia tăng sự hoà thuận, hiếu thảo, sự tăng tiến về trí tuệ tài lộc trong gia đình



Dây sen 3 bông - Thổ Khí

là một pháp khí kết tinh hoa của Thổ, mang cát khí của Phật pháp nên công năng sử dụng rất lớn. Có thể dùng treo ở giường ngủ, phòng ngủ hoặc trên xe ô tô. Dùng hoa sen treo trên người sẽ mang lại sức khoẻ giải trừ bệnh tật nhất là trẻ nhỏ, người già, người vừa ốm dậy. Treo dây sen trên xe ô tô, dây đeo chìa khoá cũng mang lại sự bình an may mắn cho chủ nhân.



• **Nên** : Treo trên người, cạnh giường ngủ, treo ở nơi của trẻ hoặc treo trên xe ô tô, làm dây đeo chìa khoá,...

Chuông 6 ống hình 3 nghê - Kim Khí

- Đem lại sự an lành và may mắn khi căn nhà, văn phòng không may bị phạm những cấm kỵ Phong Thủy.
- Chuông gió này thuộc hành Kim, thiết kế với 6 ống bằng đồng tượng trưng cho sao Lục Bạch thuộc Kim Khí, nên nó dùng để tiết bớt khí xấu của Thổ, nhất là sao Ngũ Hoàng chiếu đến vì Thổ sinh Kim. Ngoài ra nó cũng dùng để tiết bớt khí xấu của Hoả vì Hoả khắc Kim nên Hoả bị tiết bớt khí. Trên nắp thiết kế hình hồ lô để chế lại tác hại của sao Nhị Hắc Bệnh Phù. Đồng tiền in hình Bát Quái dùng để tăng cường năng lượng chống lại tà khí, đem lại nhiều may mắn và hoá giải bệnh tật.



Chuông gió

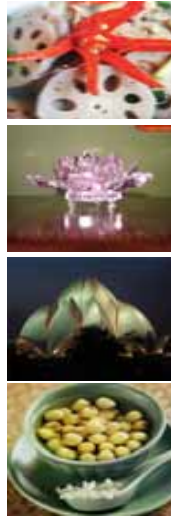
- **Nên** : Treo ở cửa bị hướng xấu hoặc cung phạm vào sao Ngũ Hoàng, Nhị Hắc, Tam Bích, cửa phạm hướng xấu Ngũ Quỷ, Hoạ Hại.
- **Tránh** : Treo ở nơi giường ngủ, nơi phòng ăn hoặc chỗ ngồi phòng khách, đặc biệt tránh dùng treo nơi có các cát tinh đóng sẽ giảm hết vượng khí, biến phúc thành hoạ

- Nó mang lại âm thanh trong trẻo và vang dội tượng trưng cho sự tịnh hoá nội tâm con người. Đưa con người thoát khỏi những phiền não và rủi ro. Nó thuộc hành Kim đem lại sự thanh tịnh, hoá giải được Thổ Khí nặng nề vốn là nguyên nhân gây nên tai hoạ và bệnh tật cho gia chủ.
- **Nên** : Dùng chuông treo ở cửa ra vào, phòng ngủ, phòng khách, treo trên xe ô tô để đem lại sự bình an, thuận lợi,...



Sen

- Bông sen là pháp khí chủ yếu tăng cường Dương khí, đem lại sự thịnh vượng phát triển và sức khoẻ cho các thành viên trong gia đình, chống lại tiểu nhân, thị phi và bệnh tật.
- **Nên** : Tăng cường Dương khí cho căn phòng, bày trên bàn làm việc, bàn học để tốt cho công việc, tránh tiểu nhân, thị phi...
- **Tránh** : Bày trong bếp, nhà vệ sinh, nơi hung tính chiếm đóng sẽ kích hoạt hung khí gây thêm tác hại.



HỌC HÀNH THI CỬ

PHÚC LỘC THỌ

- Ba ông tiên phúc Tinh, Lộc Tinh, Thọ Tinh tiêu biểu cho ba hạnh phúc lớn nhất của con người.
- Tam tiên này được làm bằng đồng mang nguyên khí của sao Lục Bạch Kim Tinh có tác dụng đem cát khí lại cho chủ nhà, phúc lộc và công danh, tiền tài, gia tăng sức khỏe, tốt cho việc học hành và thi cử.
- **Nên**: Bày nơi phòng khách, bàn làm việc, bàn học.
- **Tránh**: Đặt trong bếp, nhà vệ sinh, nơi âm thấp, trong phòng ngủ



THÁP VĂN XƯƠNG ĐÁ

- Chùa tháp là một biểu tượng linh thiêng có tác dụng bảo vệ và đem lại may mắn, thuận lợi trong học hành và thi cử
- Bởi chùa tháp tượng trưng cho trí tuệ và pháp lực vô biên của nhà Phật.
- Tháp có rất nhiều tác dụng, ngoài việc bảo vệ nó còn là pháp khí tăng cường năng lực của khí.
- Đặc biệt thích hợp cho những vị trí có Sơn Tinh Vương Khí chiếm đóng.
- Tháp Văn Xương đặc biệt rất hữu dụng cho những ai sắp trải qua những kỳ thi cử quan trọng hoặc những người muốn tăng tiến về trí tuệ và công danh.
- Tháp bằng đá ngọc thạch anh mang thổ khí, đặc tính về ngũ hành rất lợi về văn chương thi cử.
- **Nên**: Đặt trên bàn làm việc, bàn học, bàn đọc sách hoặc bàn thờ gia tiên.
- **Tránh**: Bày nơi ô uế, nhà vệ sinh trong vườn ngủ, nơi hưởng sinh vượng sẽ làm giảm cát khí của sao này.



KINH DOANH VÀ TIỀN BẠC

- Bạn muốn kinh doanh của mình phát đạt hơn ?
- Bạn cũng muốn một môi trường làm việc hài hòa giúp khích lệ và trợ giúp cả bạn lẫn người bạn làm việc cùng?
- Thế còn việc sở hữu những kỹ năng suy nghĩ sáng tạo và hiệu suất hơn?

Áp dụng trong kinh doanh

- Thuật phong thủy đã và đang được áp dụng rộng rãi hơn trong thế giới kinh doanh
- *Ví dụ: khách sạn MGM nổi tiếng tại Las Vegas, Mỹ theo thuật phong thủy đã cho xây dựng hai con sư tử bằng đá khổng lồ để tránh kinh doanh thua lỗ*

Bố trí, sắp đặt bàn làm việc và không gian làm việc

- Sự giàu có trong kinh doanh có thể được nâng cao bằng việc sắp xếp lại và thiết lập trật tự trên bàn làm việc của bạn.
- Những dòng năng lượng mạnh mẽ không thể tuôn chảy đều nếu có sự bừa bộn trên bàn làm việc cản trở hướng đi và làm tắc nghẽn chúng.
- Hãy loại bỏ mọi thứ khỏi bàn làm việc của bạn và dọn sạch mọi sự bừa bộn xung quanh đó
- Khi đã gọn gàng, bạn đặt những thứ mình yêu thích, để thăng tiến sự nghiệp và giàu có



Long quy

- Long quy là con vật mang ý nghĩa hoạnh tài, rất lợi về tài lộc, bền vững và thịnh vượng lâu dài trong kinh doanh. Trong bài trí Phong Thủy, những phương vị tốt lành không thể thiếu được tượng Long Quy để vượng tài.
- Rùa đầu rồng mạ vàng Kim khí rất mạnh lợi cho tài vận, thường dùng tiếp khí cho sao Nhất Bạch, Cửu Tử. Con vật này cũng có tác dụng trong việc giải trừ vận hạn đặc biệt là các hung tinh như Nhị Hắc, Tam Bích, Thất Xích, Hoạ Hại.





- **Nên :** Đặt trên ban thờ thần tài, trên két sắt, trên bàn làm việc hoặc vùng gần cửa chính để vượng tài lộc, kinh doanh thuận lợi. Cũng có thể để phía sau lưng bạn tại nơi làm việc, nó sẽ trợ giúp bạn trong việc nhận được sự giúp đỡ của cấp trên cũng như sự thăng tiến trong công việc. Đặt tại các cung tài khí nơi có các cát tinh phối chiếu để tạo thành Kim cục vượng tài.
- **Tránh :** Bày nơi ô uế, nhà vệ sinh, đặt trong giường ngủ.

Định vị bàn làm việc của bạn trong phòng hay trong văn phòng

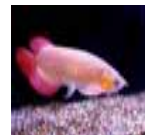
- vị trí bàn làm việc có ảnh hưởng lớn tới hạnh phúc, thành công và sự thịnh vượng của bạn trong cuộc sống kinh doanh.
- bàn làm việc nên ở nơi có thể nhìn ra toàn bộ gian phòng và sau lưng là tường, cả cửa sổ và cửa ra vào
- nhưng đừng bao giờ hướng thẳng tới cửa ra vào. Đường ra vào cửa hay cửa sổ không nên hướng trực tiếp tới lưng bạn bởi nếu thế sẽ đem lại nhiều điều xấu.

Hoa và cây cảnh

- Hoa và cây cảnh sẽ mang lại nhiều nhân tố tích cực cho môi trường làm việc.
- cải thiện chất lượng không khí, hoà đồng chúng ta với thế giới tự nhiên bên ngoài và màu sắc xanh tươi sẽ kích lệ những phát triển kinh doanh và cá nhân.
- Song bạn cần tránh cây xương rồng hay các loài cây có lá sắc cạnh
- hoa và cây cảnh cần tươi và sum suê. Nếu cây cảnh chết, hãy bỏ nó ngay và thay thế bằng một cây khác.
- Tốt nhất dùng cây cảnh bằng nhựa hay bằng lụa và giữ chúng không bị bám bụi.

Nước

- Nước là biểu tượng mạnh mẽ nhất
- Có lợi cho sức khoẻ và sự thịnh vượng và để cho nước luôn luôn mới và sạch.
- Một lựa chọn khác đó là bể cá cảnh hay bể thủy sinh.
- Bạn nên nuôi cá vàng bởi vì vàng là một biểu tượng của người Trung Quốc cho tiền bạc và có qua đó có tác dụng thu hút tiền bạc.
- Một cách tuyệt vời nữa để đưa nước vào kinh doanh đó là sử dụng bất cứ vật dụng nào minh họa cho nước



PHÁP KHÍ TỐT CHO CON CÁI



.Lợn mẹ con tượng trưng cho sự hoạnh phát về tài lộc và lợi cho việc sinh con cái.

PHÁP KHÍ TỐT CHO CON CÁI



Dê mẹ và 2 con tượng trưng cho sự sinh sôi nảy nở, tốt lành về gia đình con cái, tăng tiến tài lộc và may mắn.

PHÁP KHÍ TỐT CHO CON CÁI



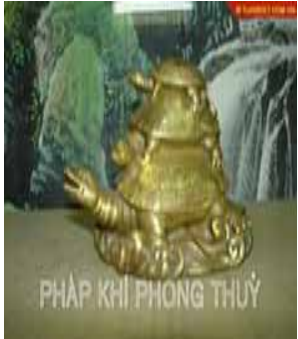
Trong Đạo Phật thì Phật Di Lặc là vị phật tượng trưng cho sự giải thoát hoàn toàn khỏi sự chi phối của Lục Thức, đem lại cái tâm thanh tịnh giải thoát . Tượng của ngài thường dùng trong Phong Thủy để chế hoá hung khí, đem lại bình an, giải trừ tai ách cho gia chủ.

PHÁP KHÍ TỐT CHO CON CÁI



3 ông tiên Phúc Tinh, Lộc Tinh, Thọ Tinh tiêu biểu cho 3 hạnh phúc lớn nhất của con người là Phúc lộc, tức là con cháu đầy đủ ngoan hiền. Lộc tức là tài lộc dồi dào và Thọ là sự sống lâu không bệnh tật

PHÁP KHÍ TỐT CHO CON CÁI



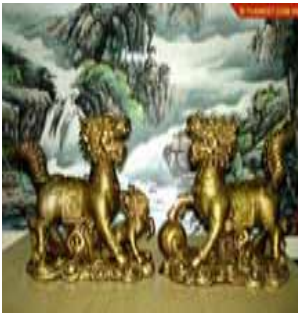
Rùa Tam đại bao gồm 3 thế hệ rùa công nhau, biểu tượng của sự đoàn kết trong gia đình và họ tộc. Tượng trưng cho sự sinh sôi nảy nở, thêm con cháu.

PHÁP KHÍ TỐT CHO CON CÁI



được xem là biểu trưng của sự cát lành, thịnh vượng, đặc biệt là những may mắn trong kinh doanh cũng như những kỳ vọng về sự đầu tư sẽ tăng trưởng và kết quả. Trong hạnh phúc và hôn nhân, đây là biểu tượng của hoà thuận, thêm con nhiều cháu.

PHÁP KHÍ TỐT CHO CON CÁI



Đôi Ngọc Kỳ Lân là pháp khí mang lại sự bình an thuận hoà, con cái thông minh hiếu thảo, học hành giỏi giang và rất hoạn tài lộc, rất cần cho mọi nhà.

PHÁP KHÍ TỐT CHO CON CÁI



Tác dụng chủ yếu của nó là tăng cường hy khí và tình yêu



PHÁP KHÍ TỐT CHO CON CÁI



Dùng dây dôi nghề treo trên người sẽ mang lại sức khỏe giải trừ bệnh tật nhất là trẻ nhỏ, người già, người vừa ốm dậy. Treo trên xe ô tô, dây đeo chìa khoá cũng mang lại sự bình an may mắn cho chủ nhân. Treo ở cửa hàng để gia tăng tài lộc cho bạn,...

PHÁP KHÍ TỐT CHO CON CÁI



Cầu tám bị tiêu đồng

Bản mệnh: Thổ

- **Trọng lượng:** gam
- **Tác dụng:** Con cái Học hành, thi cử

PHÁP KHÍ TỐT CHO CON CÁI



Biểu tượng của Thiên An Môn, có tính chất là làm ngưng tụ năng lượng tại một điểm trong không gian, giúp mọi người tăng cường tư duy, đầu óc minh mẫn, ham đọc sách, trẻ em ham học hành.

PHÁP KHÍ TỐT CHO CON CÁI



Tất cả các pháp thể gian cũng như xuất thế gian phải lấy Phật Pháp làm gốc bởi Phật Pháp chính là đạo giải thoát khỏi khổ đau. Trong thế giới tâm linh thì Đạo Phật chi phối phần lớn tư tưởng tôn giáo các quốc gia Á Đông như Ấn Độ, Trung Quốc, Việt Nam. Phật Pháp Vô Biên tức là đạo pháp của Phật có công năng mạnh mẽ trên tất cả mọi thứ.

PHÁP KHÍ TỐT CHO CON CÁI



Mạng : thổ
Đôi Ngọc Kỳ Lân là pháp khí mang lại sự bình an thuận hoà, con cái thông minh hiếu thảo, học hành giỏi giang và rất hoạnh tài lộc, rất cần cho mọi nhà.

PHÁP KHÍ TỐT CHO CON CÁI



Hoa Mẫu Đơn được mệnh danh là bà chúa của các loài hoa.
Đem lại vượng khí, hỗ trợ cho sức khoẻ, tình duyên và những may mắn về vấn đề con cái, gia đình thuận hoà. Tăng cường dương khí cho căn phòng hoặc cửa hàng, văn phòng kinh doanh.

PHÁP KHÍ VỀ SỨC KHỎE



Bản mệnh: Thổ
Vòng đeo tay thạch anh bằng thạch anh tóc là loại thạch anh quý nhất, tuổi cao nhất có tác dụng rất lớn tăng cường sức khoẻ, giải trừ tật bệnh, tốt cho tình duyên, quan hệ xã hội. Ngoài ra đây cũng là món đồ trang sức đẹp mắt cho mỗi người

PHÁP KHÍ VỀ SỨC KHỎE



Đặc tính của thạch anh là đá thiên nhiên có dương khí rất mạnh còn có vai trò tăng cường sức khoẻ, giải trừ tật bệnh, phá được tà ma, quý mị nhất là khi được khai quang gia trì về pháp

PHÁP KHÍ VỀ SỨC KHỎE



Những hướng nhà bị xấu với tuổi của gia chủ thì nên dùng tượng Quan Công trấn giữ ở cửa. Hướng nhà bị sao xấu chiếu tới cũng dùng tượng Quan Công để chế hoá. Đặc biệt là dùng trong các trường hợp căn nhà, căn phòng nhiều âm khí dễ sinh tai hoạ và bệnh tật cho gia chủ

PHÁP KHÍ VỀ SỨC KHỎE



Bản mệnh: Kim

Chuông gió là pháp khí vô cùng quan trọng, có tác dụng rất mạnh trong Phong Thủy Dương Trạch. Nó có tác dụng tiêu tán, hoá giải hung khí án ngữ hoặc chiếu đến vị trí nào đó trong không gian, biến hung khí thành cát khí. Đem lại sự an lành và may mắn khi căn nhà, văn phòng không may bị phạm những cấm kỵ Phong Thủy.

PHÁP KHÍ VỀ SỨC KHỎE



Hồ lô thường được ông Thọ mang trên người, nó là biểu tượng sức khỏe, trường thọ, treo cạnh người đang ốm hoặc vừa bình phục thì sẽ có tác dụng rất tốt tăng cường sinh lực và sức khỏe

PHÁP KHÍ VỀ SỨC KHỎE



. Gương bằng đồng ngoài độ bền, gương còn có mặt hồ phù để áp chế hung sát khí, chuyên dùng hoá giải tất cả các sát khí chiếu đến. Nếu được khai quang, gương đồng khả dĩ hoá giải được hầu hết các hướng nhà xấu, gạt sát khí chiếu, hướng không hợp mệnh cung của gia chủ

PHÁP KHÍ VỀ SỨC KHỎE



Rùa tượng trưng cho sự bền vững, chuyên dùng trấn yểm hung khí, những nơi khí bị tán hoặc bị sát tinh chiếu đến. Rùa cũng làm cho tài lộc và sức khỏe thêm bền vững.

nó tượng trưng cho Huyền Vũ tức là thế núi che chắn đằng sau huyết. Huyền Vũ đem lại sự bình an, vượng phát về nhân đinh cho huyết vị, nhà cửa

PHÁP KHÍ VỀ SỨC KHỎE



Hò lô thường được ông Thọ mang trên người, nó là biểu tượng sức khỏe, trường thọ, treo cạnh người đang ốm hoặc vừa bình phục thì sẽ có tác dụng rất tốt tăng cường sinh lực và sức khỏe.

PHÁP KHÍ VỀ SỨC KHỎE



Theo truyền thống Lão Giáo, Tứ đại Thiên Vương là bốn vị Đại Thần cai quản 4 cửa trời. Chuyên dùng để trấn áp tà khí, đem lại bình an cho gia chủ. Nên dùng trong phòng khách, phòng làm việc, tránh bày trong phòng ngủ, nhà bếp.

Một số pháp khí khác

- **Chuông đồng 5 tầng tháp - Kim Khí**



Một số pháp khí khác

- Tượng Tam tiên Phúc-Lộc-Thọ - Kim Khí



- Trâu nằm trên đồng tiền nhỏ- kim khí



Phong thủy luân- &-tượng quan âm bằng thạch anh.



TÀI LIỆU THAM KHẢO

- Charlotte Meukel.** 1998. Le Feng shui Erfolg im Beuf. Chicago-NewYork Co
- Doãn Hoàng Cơ.**1976. Hàn Quốc phong thủy nghiên cứu-văn hóa tự nhiên. NXB văn hóa Phương Đông, Bắc Kinh
- Gill Hale,** 2005. Phong Thủy nghệ thuật bài trí nhà cửa theo khoa học phương Đông. NXB Trẻ.
- Hồ Kinh Quốc.** 2001. Tìm hiểu cổ dịch Huyền Không Học. NXB Đại Học Quốc Gia Thành Phố Hồ Chí Minh.
- Hoàng Quang Vinh.** 2005. 10 Thực nghiệm lớn liên quan đến Địa sinh học. (<http://www.camxahoc.com>)
- Hong-key Yoon,**1976. Geomantic Relationships between Culture and Nature in Korea, The Orient Cultural Service: China.
- Huyền Cơ.** 2006. Trang trí nhà cửa hiện đại theo quan điểm cổ phương Đông. NXB Văn Hóa Thông Tin.
- Joan Wang.** 1994. Geomantic Relationships between Culture and Nature in Korea. The NewYork Times
- Kép Nhựt.** 2006. Bát Trạch và Huyền Không Học. (<http://www.tuvelyso.com>)
- Kháng Vũ.** 2006. Dịch học và kiến trúc. NXB Lao Động
- Lillian To.** 2000. Easy to use Feng Shui 168 Ways to success, Collins&Brown Co
- Lưu Bá Ôn & các tác giả khác.** 1999. Địa lý toàn thư. NXB Văn Hoá Thông Tin
- Mặc Uyên.** 2006. Thiết kế và trang trí nhà ở theo mỹ thuật phong thủy phương Đông. NXB Mỹ Thuật.
- Nguyễn Duy Ninh.** 1995. Chu Dịch phổ thông, Nhà Xuất Bản Mũi Cà Mau,
- Nguyễn Văn Lai.** 2006. (<http://www.khoahoc.net/baivo/nguyenvanlai/060706-nanqluongsinhhoc.htm>)

- Phạm Khải.** 2005. Thực hành Kiến trúc và xây dựng theo mỹ thuật Phương Đông. NXB Mỹ Thuật
- Phạm Kim Thạch,** Nguyễn Thành Tín, 2006. Nghệ thuật trang trí nội thất. NXB Văn Hóa Thông Tin
- Phan Bội Châu.** 1999. Chu Dịch. Nhà Xuất Bản Văn Hóa Thông Tin.
- Phan Cốc Tây.** 1999. Nguồn gốc Phong thủy. NXB đại học Đông Nam -Trung Quốc
- Quốc Dũng.** 2005. Báo cáo Ứng dụng Cảm xạ Địa sinh học. (<http://www.camxahoc.com>)
- Régine Saint-Arnauld.** 2000. Le Feng Shui Santé. Marabout Co.
- Rosk Kowski.**1994. Lời dẫn nhập. trong Địa lý toàn thư tân biên của Trần Văn Hải. Nhà Xuất Bản Văn Hóa Thông Tin.
- Sơn Tùng.** 2005. Xem địa khí, địa hình để "đoán" tương lai. Báo Công nghệ Tiếp thị số 4-2005
- Thẩm Chúc Nhưng.** 1997. Trạch vận tân án. NXB Văn Hóa Thông Tin.
- Thẩm Chúc Nhưng.** 2003. Thẩm thị huyền không học. NXB Văn Hóa Thông Tin.
- Tống Thiệu Quang.** 2002. Phong thủy thực hành, NXB Văn Hóa Thông Tin.
- Trần Văn Hải.** 2005. Địa lý toàn thư tân biên. NXB Văn Hóa Thông Tin.
- Trần Văn Huân, Lưu Thái Châu,** 2005. Trang trí nội ngoại thất hài hòa trong cuộc sống. NXB Mỹ Thuật
- Trần Văn Tam,** 2003. Xây dựng nhà ở theo phong tục phương Đông. NXB Văn Hóa Thông Tin
- Triệu Cửu Phong.** 2002. Kiến trúc học phương Đông. Nhà Xuất Bản Văn Hóa Thông Tin
- Triệu Vĩ Hoa.** 2003. Chu dịch với dự đoán học. NXB văn Hóa Thông Tin.
- Trương Huệ Dân.** 2000. Ứng dụng trường khí trong đời sống và kiến trúc. NXB Đại học Quốc gia HCM
- Vinh Lâm.** 2006. Ứng dụng phương vị trong đời sống và kiến trúc, NXB Văn Hóa Thông Tin
- Vương Ngọc Đức.** 1996. Bí ẩn của phong thủy. NXB Văn Hóa Thông Tin.
- Walters, Derek.** 1988. Feng Shui: Perfect placing for your happiness and prosperity, Kim Hup Lee Printing Co., Singapore.

<http://diendan.datviet.com/>
<http://phongthuy.lysodongphuong.com/>
<http://www.camxahoc.com>
<http://www.ktdt.com.vn>
<http://www.nhavietnet.com>